

cosy

MOUNTAIN

N° 55

ART DE VIVRE | ARCHITECTURE | DÉCO | TENDANCES

SPÉCIAL
CHALETs

L 12688 - 55 - F: 9,50 € - RD





SPÉCIAL CHALETS RESTAURATION

LA PERFECTION SUISSE

LE PETIT VILLAGE D'ARDEZ, DANS LES ALPES SUISSES DU CANTON DES GRISONS, EST CONSIDÉRÉ COMME L'EXEMPLE TYPE D'UN VILLAGE OÙ LES COUTUMES, LES TRADITIONS, LA LANGUE ET LE MODE DE VIE ONT ÉTÉ PRATIQUÉS PENDANT DES SIÈCLES JUSQU'À NOS JOURS.

TEXTES ET PHOTOS RAMONA ELENA BALABAN / LIVING INSIDE



Vue générale de la maison familiale typique depuis la rue étroite d'Ardez.
Détails de l'extérieur de la maison sur la terrasse panoramique avec les montagnes en arrière-plan !
La terrasse panoramique au niveau supérieur est entièrement réalisée en bois ancien vieux de 250 ans. Table et bancs "Kamperwand" conçus par Nils Helger Moormann pour Moormann.
La porte antique de la maison s'ouvre à moitié. En bon « randolin », Arndt est revenu vivre dans la maison familiale du petit village d'Ardez, dans le canton suisse des Grisons. À noter les magnifiques "sgraffitis" extérieurs d'origine.

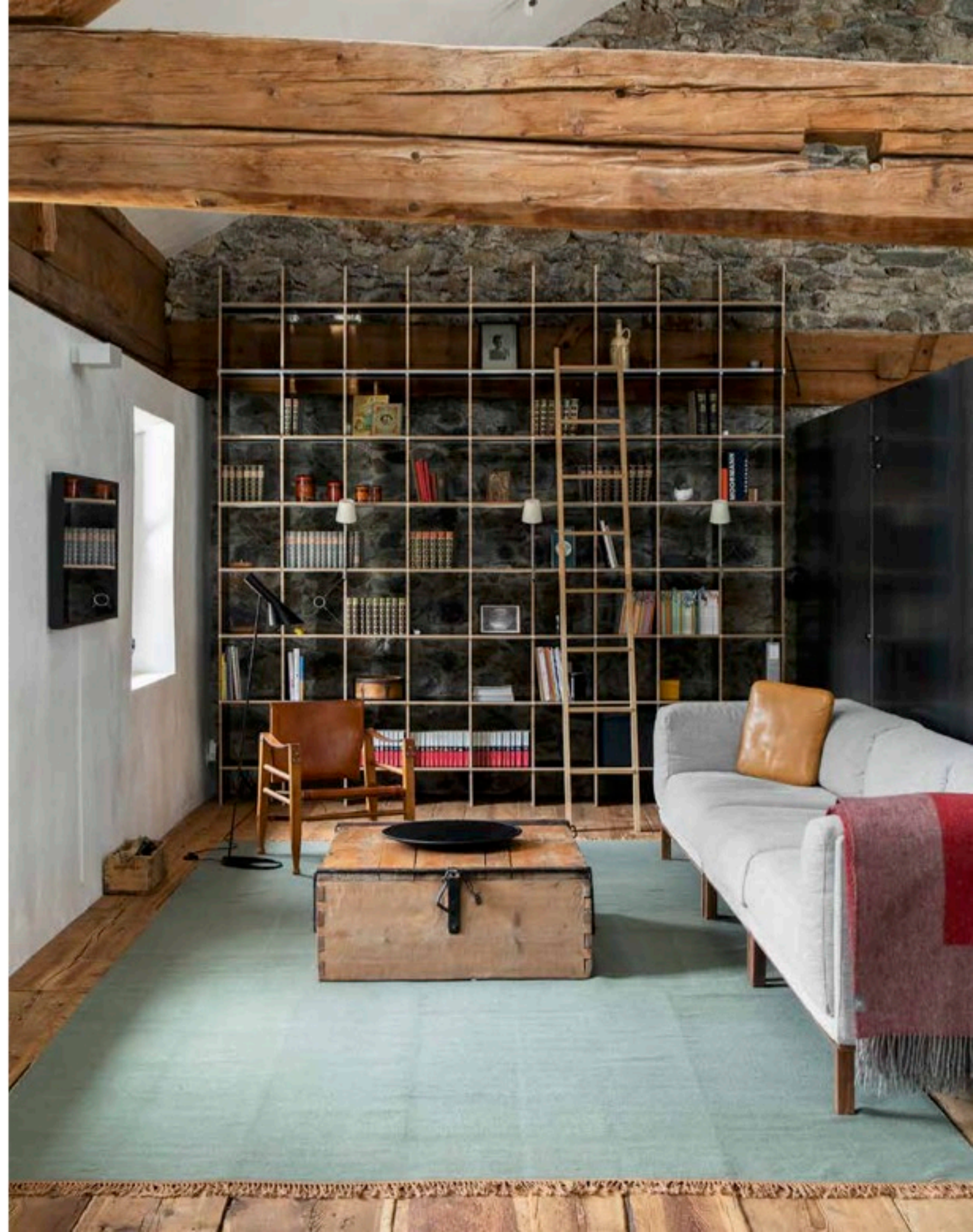
SPÉCIAL CHALETS

RESTAURATION

C'est l'un des rares villages de Suisse protégés par des lois culturelles et, en 1975, il a été sélectionné comme communauté pilote pour l'Année européenne de la conservation des monuments en tant que village modèle avec une restauration exemplaire de maisons typiquement anglaises ("Réalisation Exemplaire"). L'architecture du village est restée presque inviolée depuis 1622. À partir du XVII^e siècle, les jeunes gens de ce village se sont lancés dans une tradition très ancienne qui les amenait à quitter la maison de montagne pour chercher le succès dans les grandes villes. Ils étaient appelés "randulins" (ndlr : hirondelles en dialecte romanche) et tout comme les randulins, ils s'envolaient mais revenaient toujours à la maison une fois leur but atteint. Beaucoup d'entre eux sont allés chercher fortune en Italie et ont ramené chez eux une partie de l'influence italienne, que l'on retrouve également dans l'architecture locale : les splendides maisons ont leurs façades couvertes de peintures et de "sgraffitis" qui les rendent différentes et uniques des autres villages de la région. C'est aussi ce qu'a fait Andri Mengiardi. Il a quitté la maison de son enfance lorsqu'il était très jeune et a déménagé à Zurich. « Quand j'avais 15 ans, j'ai quitté cette maison inspirée par les randulins. J'ai déménagé et je me suis envolé », dit-il.

Andri, tout comme ses ancêtres, n'a pas pu échapper à l'appel des racines. Il est revenu avec une idée claire de ce que deviendra une grange vieille de 400 ans (tablà en dialecte romanche) annexée à sa maison familiale typiquement anglaise. « Mes gènes m'ont destiné à faire cela. Il n'est pas question de compromettre quoi que ce soit et c'est plus que de construire une maison. C'était comme un dû pour moi ». Avec l'aide des architectes Duri Vital et Adriana Stuppan, Andri a commencé la renaissance de cette structure qui a duré 4 ans au total. « L'obtention des autorisations a été l'étape la plus difficile et la plus longue de la mise en œuvre du projet, car cette maison, comme beaucoup d'autres dans le village, était protégée par les lois suisses et européennes ». Andri a dû être conservateur, respectueux des anciennes traditions et de l'architecture typique. Pierre, bois et acier : l'utilisation cohérente de ces trois matériaux de base a permis de mettre en valeur l'ancien tissu bâti.

Côté bibliothèque : canapé Bolia, série Casy, bibliothèque "FNP X" conçue par Axel Kufus de Moormann, lampadaire AJ de Louis Poulsen conçu par Arne Jacobsen, fauteuil en cuir ancien importé de Norvège qui rappelle les chaises de safari, boîte en bois ancien qu'Andri a trouvée dans la grange et qui était utilisée par son grand-père, tapis vintage croisé de Kvadrat. La poutre en vue a 300 ans ainsi que le plancher récupéré des anciennes poutres de la grange.



SPÉCIAL CHALETS RESTAURATION

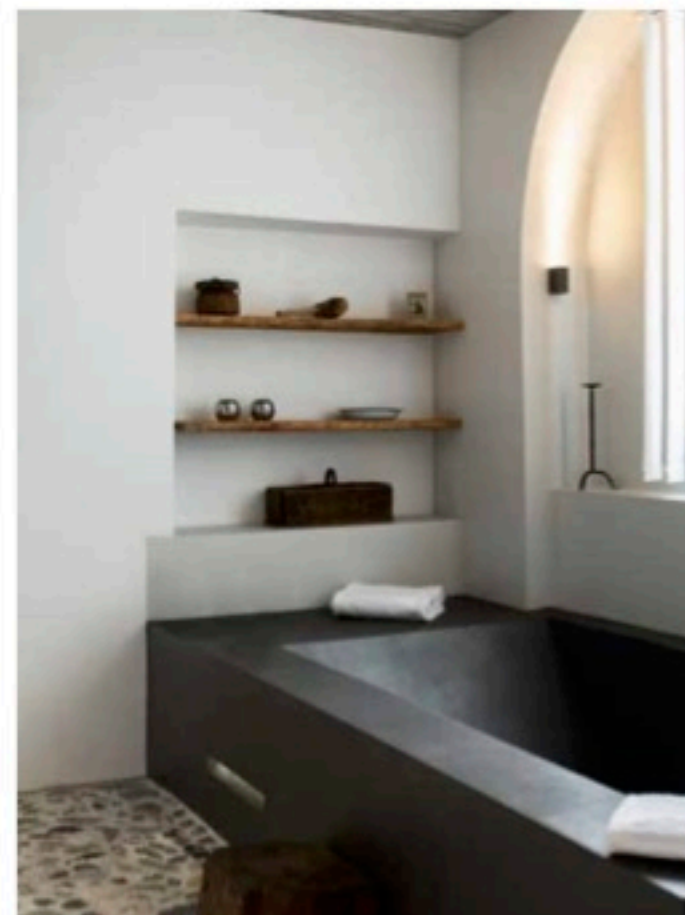
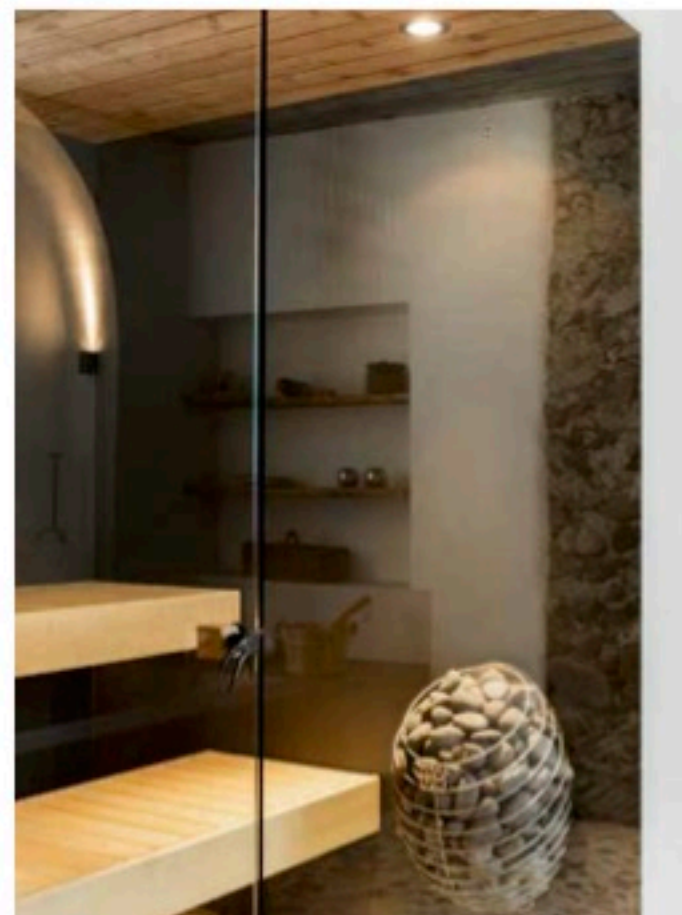
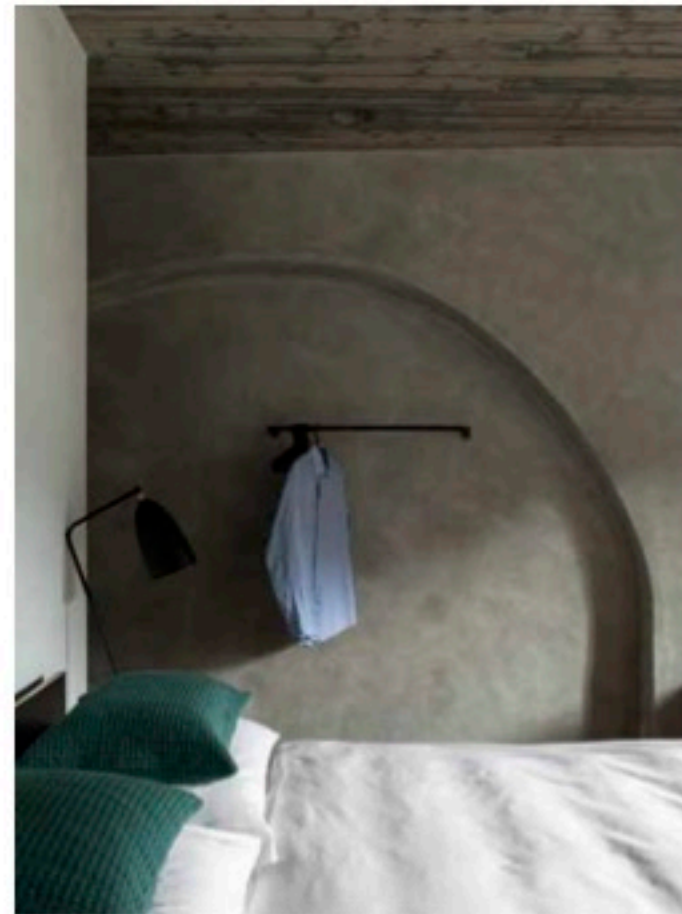
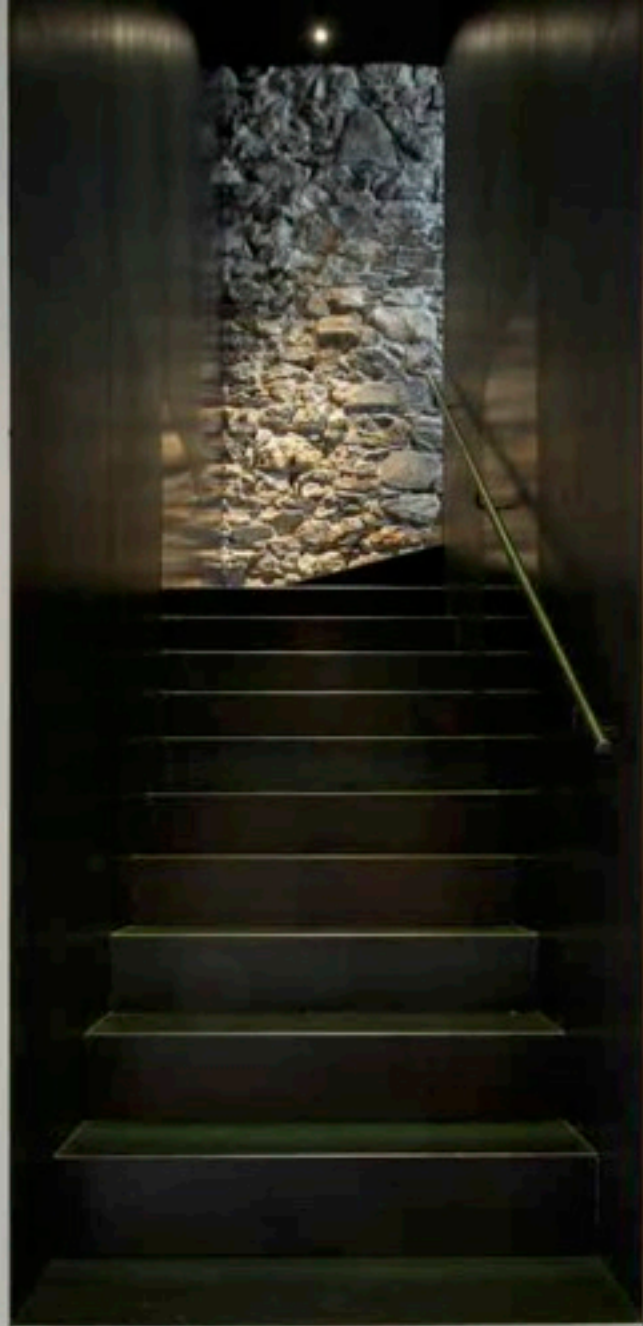


La cuisine a été faite sur mesure dans un îlot en béton de 3 tonnes réalisé par Dada Design. Le rectangulaire en fer contient les armoires de cuisine. Le robinet est de Dembricht, modèle Tara ; chaise de salle à manger "Swing" de Beka, conçue par Henrik Sævig Thomsen, lampe pendante Rotate conçue par 365° North pour Beka qui rappelle les cloches de vaches. La cheminée est encadrée par deux fauteuils "Cibé" conçus par Jean Prouvé, 1930, pour Vitra ; table de lecture/café de Moormann ; table d'appoint en verre avec plateau en bois de Beka, cheminée suspendue et rotative "Domofocus" de Focus ; sur le mur de gauche, décoration Eames House Bird de Charles et Ray Eames.

Les travaux ont été entièrement réalisés par les habitants du village qui ont hérité du talent de construction de leurs ancêtres. L'espace de vie de 280m² est réparti sur deux étages. La porte d'entrée originale en bois s'ouvre sur un couloir qui mène à 3 chambres aménagées en suite. La chambre principale a un accès direct à un sauna en pin et à une salle de bains spécialement conçue pour créer une sorte d'espace bien-être. Un escalier en acier noir mène à l'étage supérieur où un espace de vie volumineux redéfinit la "sensation de loft". La cuisine est séparée du salon par un rectangle en fer qui fait place aux armoires de cuisine, à un débarras et à une petite salle de bains pour les invités. "Tout était petit, les petites pièces, les petites fenêtres qui m'opprimaient quand j'étais enfant. Alors quand j'ai pensé à la renaissance de cette maison, l'idée était de créer cet escalier étroit, sombre, en fer, comme une sorte de trou noir qui relie le passé au présent. Lorsque vous montez l'escalier, vous trouvez un espace où vous pouvez respirer, à l'opposé de ce qu'il était auparavant", explique Andri. Le design de la maison a été conçu par l'heureux propriétaire jusque dans les moindres détails. Les intérieurs exquis allient design et tradition. Les pavements en bois sont faits d'un bois vieux de 300 ans qui a été récupéré des anciennes poutres du plafond de la maison, lesquelles étant très épaisses ont pu être coupées pour recréer les nouveaux sols.

Dans le salon, la partie la plus usée a été utilisée, tandis que dans les chambres, le bois a un aspect différent bien qu'il provienne de la même poutre que l'étage supérieur. Cela est dû à l'ammoniac dégagé par les animaux qui étaient autrefois élevés ici. Andri a également récupéré une pierre de la même époque que le bois, trouvée dans la grange et qui servait autrefois de mangeoire à cochons, et l'a transformée en lavabo dans la petite salle de bains de l'étage. Les murs sont recouverts de plâtre poli, tandis qu'en bas, dans les chambres, les murs d'origine sont recouverts de sable provenant de la rivière Inn toute proche, appliqué avec un traitement particulier. Le plafond des chambres est en bois recouvert de béton à la truelle. L'ameublement est très minimaliste et soigné pour laisser place à la structure de la maison et aux murs de pierre laissés en vue. Cette restauration était une affaire de cœur pour Andri. « Cette maison était le gagne-pain de mes parents. Mes parents faisaient vivre notre famille de six personnes grâce à la petite ferme située au milieu du village. Je suis donc très reconnaissante envers cet endroit et je voulais le traiter avec respect. » ✨

À droite. L'une des 3 chambres à coucher du rez-de-chaussée. Sur le mur du hall d'entrée, on peut voir des hirondelles de fer ("randulins" en dialecte romanche), symbole de la maison qui revêt une signification particulière pour Andi. Chaise longue "Brutissimo" conçue par Konrad Lehleiner pour Moormann ; table d'appoint "Abgemahet" conçue par Nils Holger Moormann pour Moormann. Détails de la baignoire en microbéton située dans la salle de bain principale. Les robinets et les accessoires de douche sont de Dambracht. À droite : aperçu du sauna, signé Huum



SPÉCIAL CHALETS
RESTAURATION

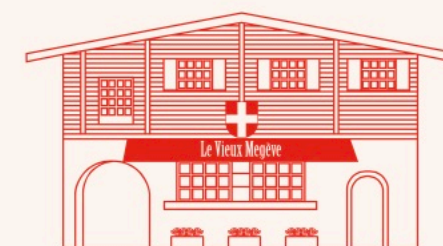


Les murs de certaines chambres sont recouverts de sable provenant de la rivière Inn toute proche, appliqué avec un traitement particulier. Le plafond est fait de bois recouvert de béton à la truelle.

Le Vieux Megève

TABLE SAVOYARDE
Depuis 1964

Une cuisine généreuse et familiale
de spécialités savoyardes
faites dans les règles de l'art.



58, PLACE DE LA RÉSISTANCE
74120 MEGÈVE

+33 4 50 90 77 67

Megève . Ménerbes . Saint-Tropez . Saint-Barth

MAISONS
& HOTELS

Sibuet